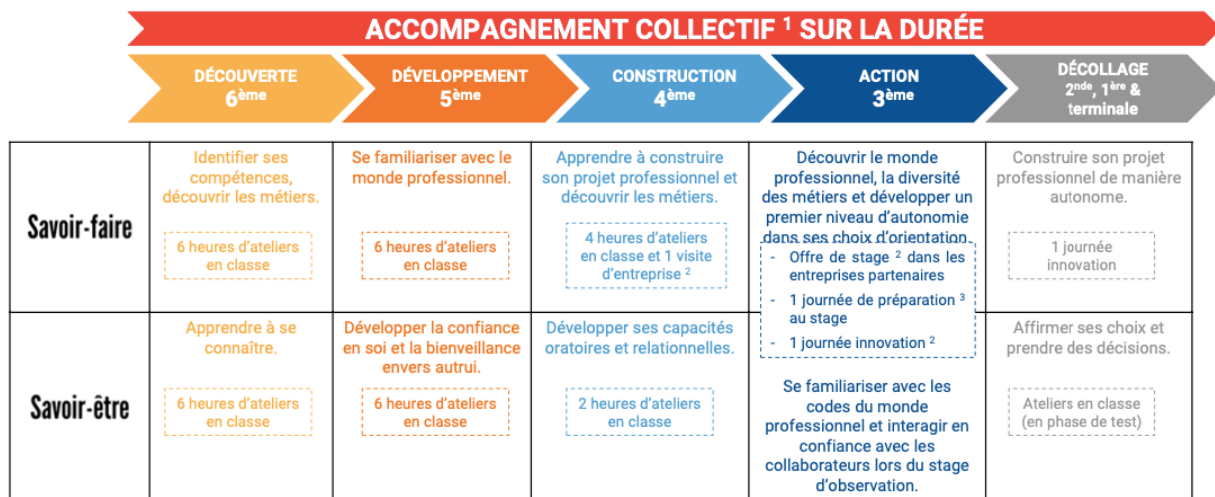


Document de consultation

Objet de l'appel d'offre

Alliance pour l'éducation - United Way recherche des associations partenaires capables d'intervenir dans les domaines de la connaissance de soi et de la découverte du monde professionnel via des ateliers à destination des jeunes de nos établissements partenaires. Les séances d'ateliers doivent satisfaire aux objectifs du programme Défi Jeunesse, niveau de classe par niveau de classe.



¹ Un accompagnement individualisé peut être mis en place selon les besoins identifiés par l'établissement.

² Proposée en collaboration avec les entreprises partenaires.

³ Pour un groupe de 25 élèves par collège.

Modalités de l'appel d'offre

Notre opération, co-financée par le Fonds Social Européen, débute sur l'année scolaire 2021-2022 et se déroule jusqu'au 31/12/2022.

Notre programme sera mis en place dans 20 collèges et 2 lycées (voir description).

Il représente environ 10 000 jeunes bénéficiaires par année scolaire.

La date limite de réception des offres est fixée au 27/11/2021.

Critères de sélection

7 pré-requis obligatoires

Statut général	7 critères clés	
	Association de loi 1901	
	3 ans d'existence de la structure	
	Agit auprès des jeunes défavorisés	
	Agit en Île-de-France	
	Respecte les règles de bonne gouvernance	

CRITERES DE SELECTION

Dimensions	Critères	Coefficient (1,3,9)
Financier	% apport financier de AE-UW	3
	Diversité des ressources	9
	Perennité des ressources	3
Budgétaire	Tarif horaire des ateliers	9
Collaboration	A déjà travaillé avec AE-UW	1
	Intérêt pour le travail inter-associatif	3
	Expérience de collaborations	1
Défi Jeunesse	Satisfait les objectifs du programme Défi Jeunesse	9
	Modalités de mise en œuvre des ateliers (classe entière ou 1/2 classe)	3
	Format du ou des cycles d'ateliers	3
	Capacité de mobilité géographique	9
	Capacité de volume horaire	9

Modalités du partenariat

La convention de partenariat est signée pour l'année scolaire 2021-2022.

La convention de partenariat comprend le détail des ateliers prévus pour l'année scolaire 2021-2022.

Une seconde convention de partenariat pourra être signée pour l'année scolaire 2022-2023, qui détaillera les ateliers prévus pour l'année scolaire 2022-2023.

Modalités financières

La convention de partenariat contient un échéancier de paiement.

Les associations partenaires émettent un appel de fonds correspondant à chaque échéance de paiement convenue dans la convention de partenariat.

L'appel de fonds contient le détail des ateliers correspondant au montant du paiement.

Le dossier de candidature

Le dossier de candidature doit contenir :

- Le fichier Excel « formulaire de candidature » complété
- Une plaquette ou tout document décrivant les activités de l'association
- La copie des statuts en vigueur datée, signée et certifiée "conforme à l'original" par le président ou le directeur de l'association ou toute autre personne habilitée
- La copie de la publication au Journal Officiel (si applicable)
- La liste des membres du Conseil d'administration et du bureau
- Un organigramme daté
- Le bilan et le compte d'exploitation du dernier exercice
- Le budget prévisionnel pour l'exercice en cours

Description et enjeux du programme Défi Jeunesse

Près de 100 000 jeunes, qu'on appelle décrocheurs, sortent chaque année du système scolaire sans diplôme ni qualification. Cela représente un sixième d'une génération, et ce chiffre est stable depuis plusieurs décennies. Cet enjeu est crucial pour notre pays : il y va de sa cohésion sociale et de l'équité de son système éducatif, comme de notre avenir collectif.

De nombreuses associations agissent en faveur de l'orientation et de l'insertion professionnelle et sociale de ces jeunes. L'impact de ces interventions reste cependant trop souvent limité par leur caractère ponctuel et souvent tardif dans la scolarité des jeunes. Alliance pour l'éducation - United Way a pour mission de co-construire et coordonner des programmes d'éducation en France, pour permettre aux jeunes issus de quartiers populaires de réaliser leur potentiel. Elle agit auprès de collégiens et de lycéens d'établissements du Réseau d'Education Prioritaire afin de favoriser une orientation « choisie », de faciliter leur future insertion professionnelle et de développer les compétences et les qualités qui mènent à l'emploi.

Avec le Défi Jeunesse, Alliance pour l'éducation - United Way et ses partenaires de l'Éducation nationale, associatifs du monde économique ont bâti un programme collectif et complet, permettant à chaque association d'intervenir selon son cœur de métier, en complémentarité avec les autres associations opérantes, tout en assurant un suivi des jeunes bénéficiaires sur leur scolarité, dès leur entrée en 6ème,

et jusqu'au la 3^{ème} au collège et ensuite, au lycée. Nos liens avec les établissements sont noués avec les équipes de direction des établissements partenaires (principaux / adjoints / CPE) et les équipes pédagogiques (liste détaillée fournie dans les pièces justificatives), en particulier via la personne référente de notre partenariat en interne.

Les travaux historiques du développement du volet bien-être du Défi Jeunesse ont été structurés aux côtés de la Fondation CNP Assurances dont l'axe majeur d'intervention est la réduction des inégalités sociales de santé, en associant des professionnels de santé tels des infirmières scolaires, des experts de communication non violente (CNV) et des avis de médecins - notamment de l'hôpital de la Pitié-Salpêtrière de Paris.

Dans le souci de poursuivre la co-construction et l'amélioration en continu du programme avec les acteurs de l'Education nationale nous avons constitué à la rentrée de septembre 2019 une Commission Education nationale (commission de travail du Comité de Coordination). Destinée à renforcer le lien avec les équipes éducatives, à contribuer à nos travaux de mesure d'impact et vérifier que le programme Défi Jeunesse répond aux besoins et exigences des équipes éducatives dans leur ensemble, cette commission est composée du côté de l'Education nationale de principaux et professeurs des collèges partenaires et d'un ou plusieurs représentants de l'ONISEP.

Cette solution collective coordonnée apporte des réponses innovantes et adaptées aux spécificités locales et fédère les actions déjà existantes en mobilisant différents acteurs d'un même territoire (collèges, lycées, institutions, associations, entreprises). Les conventions de partenariats, le reporting, et l'évaluation notamment, sont concentrées en un seul point d'entrée.

Le programme Défi Jeunesse vise à favoriser une orientation « choisie » des jeunes collégiens d'établissements du Réseau d'Education Prioritaire, de faciliter leur future insertion professionnelle et de développer les compétences et les qualités qui mènent à l'emploi.

3 objectifs clés du programme peuvent être soulignés :

- accompagner les élèves dans leur choix d'orientation,
- sécuriser la persévérance scolaire,
- accroître la connaissance et l'expérience du monde du travail grâce à la découverte des métiers, des hommes et des femmes du monde de l'entreprise pour les jeunes participant au programme.

Le programme accompagne les jeunes tout au long de leur parcours scolaire, de l'entrée en 6ème jusqu'à la Terminale.

Nous accompagnons 20 collèges et 2 lycées REP et REP + en Île-de-France :

• (77) Seine-et-Marne :

- Collège Pierre Brossolette à Melun

• (91) Essonne :

- Collège Les Pyramides à Evry

• (93) Seine-Saint-Denis :

- Collège René Descartes à Tremblay

- Collège Pablo Neruda à Stains

- Collège Gabriel Péri à Aubervilliers

• (94) Val-de-Marne :

- Collège Roland Garros à Villeneuve-Saint-Georges

- Collège Robert Desnos à Orly

- Collège Paul Eluard à Bonneuil-sur-Marne

- Collège Nicolas Boileau à Chennevières-sur-Marne

- Collège Paul Vaillant Couturier à Champigny-sur-Marne

• (95) Val d'Oise :

- Collège Robespierre à Goussainville

- Collèges Anatole France, Chantierine, Evariste Galois, Jean Lurçat, Victor Hugo et Voltaire à Sarcelles

- Collèges Henri Matisse et Pablo Picasso à Garges-Lès-Gonesse

- Collèges Saint-Exupéry à Villiers-le-Bel

- Lycée Virginia Henderson à Arnouville

- Lycée Jean-Jacques-Rousseau à Sarcelles

Cet accompagnement composé d'environ 12 heures d'interventions de savoir-faire et savoir-être par niveau de classe sur le temps scolaire à chaque niveau prend la forme d'un accompagnement COLLECTIF pour l'ensemble des jeunes d'un niveau, progressif sur tout le cycle collège, composé d'ateliers en classe

ou en demi-groupes autour de projets, de découverte d'une entreprise, et mise en situation concrète via des travaux d'équipe.

Un renfort en accompagnement individualisé est également mis en place à la demande des équipes éducatives selon les besoins identifiés.

Défi Jeunesse repose sur l'intervention d'associations qui œuvrent dans deux dimensions :

1- Le SAVOIR-FAIRE :

- Découverte de soi : réflexions sur ses compétences, capacités, appétences
- Découverte des métiers, des secteurs, du fonctionnement d'une entreprise par le biais d'activités ludiques et basées sur l'échange avec des collaborateurs.

2- Le SAVOIR-ETRE :

- Travail sur la confiance soi au travers d'activités de bien-être allant du théâtre à la relaxation, en passant par des activités de communication non-violente, gestion des émotions.

Ces deux volets apportent une cohérence au programme, et permettent de créer, au fil des années, un accompagnement qui fait émerger, développe et renforce plusieurs compétences nécessaires à une bonne connaissance de soi afin de mieux se projeter dans le monde professionnel.

La partie Stage 3^{ème} du programme Défi Jeunesse englobe 3 actions pour accompagner en cohérence les jeunes de 3^{ème} tout au long de cette année charnière qui marque leur première immersion dans le monde professionnel. Cette partie Stages 3^{ème} est composée de :

1) Une journée de préparation au stage : formations animées par les associations du territoire 3 ateliers pour préparer la venue du jeune en entreprise, animés par des associations du territoire :

- « Initiation au théâtre : se sentir à l'aise et prendre la parole en public »
- « Découverte du monde de l'entreprise »
- « Moi et mon stage » : journée de préparation au stage de découverte 3^{ème} (posture, expression de sa motivation, codes du monde professionnel).

2) La semaine de stage sur site pour découvrir le monde de l'entreprise : accueil des stagiaires par les entreprises du territoire selon 3 formules à la carte :

- Formule individuelle : un jeune avec un collaborateur
- Groupe de jeunes accueillis en interne

- Groupes de jeunes accompagnés par une association partenaire

3) La journée d'innovation qui consiste à travailler en petits groupes sur une problématique d'entreprise, au sein d'une entreprise partenaire, encadrés et animés par des collaborateurs bénévoles d'entreprises sur un des sites de cette entreprise.

Les journées d'innovation permettent aux jeunes de vivre une première expérience à la rencontre d'entrepreneurs et de collaborateurs. Ils apprennent à travailler ensemble, développent leur créativité et innovent dans les réponses qu'ils apportent à une problématique liée à l'entreprise